

令和2年度

仁多訪問介護事業

事業報告書

社会福祉法人 仁多福祉会

令和2年度仁多福祉会仁多訪問介護事業所 事業報告

1. 利用の状況（別表 1 参照）

1) 訪問回数の変動

利用者の実人数は前年より介護、予防ともほとんど変化がなかった。訪問回数は特定の利用者の回数が年度初めには増えたが、利用が終了したため、訪問回数全体では前年度比で微増となった。訪問の形態はほとんどが身体介護となり、生活援助は1名だけとなっている。

総合事業については前年度から利用者が減っているが、今年度は大幅な増減はなかった。障害者自立支援事業における訪問介護は、実数が少なく変動率は大きい。今年度はグループホーム等に入所される方があり利用者はほぼゼロとなった。

2) 利用の地域

仁多地域を中心にサービスを提供しているが、横田地域の利用も年間を通じて増えており、遠い地域にも訪問を行っている。

3) 利用者の状況

在宅サービスを利用する家庭の状況は、高齢者が高齢者を介護したり、介護者が独身の男性だけということであったり、どちらか又は両方が認知症を発症しているという状況が目立ち、介護力の低下が目立つ中で在宅介護が行われている状況である。そういう状況であるので、介護度の高い利用者については施設への入所をされる方が多くなっている。

4) 利用の形態

在宅サービスを利用する中で、通所介護、訪問看護、短期入所等との組み合わせでのケアプランが多く、訪問介護単独での利用で在宅生活を継続される方は少なくなっているように感じられる。介護支援専門員との連携はもちろんであるが、その他の介護保険事業所との連携を密に取り、在宅での生活を支えられるように努力していくことが求められている。

2. 事業収入（別表 2 参照）

全体としては前年度に比して微減だった。介護保険部分においては、実人数、利用回数とも前年度とほぼ変わらず、利用料も微増にとどまった。利用者の入れ替わりは多く、施設入所、入院になるケースも多く、安定した利用に繋がらなかった。年度前半には利用回数の増加があったが、終了となり収益の改善に繋がらなかった。

障がい者支援部分では、障がい者自立支援事業利用者がグループホームへ入所され、実人数が少ないため大幅な減となった。地域生活支援事業も実人数は少ないが、利用者の増、利用回数は増加したため収入は増加した。

3. 職員の状況

常勤職員4名の体制で運営を行った。

	職名	常勤			非常勤	合計	年度内新規雇用
		正規	嘱託	臨時	パート		
年度末	介護福祉士	3				3	0
	ヘルパー1級						
	ヘルパー2級						
	初任者研修修了			1		1	1
	計	3		1		4	1

4. 研修参加の状況

別紙 研修実施報告のとおり

5. 実習生の受入

今年度は島根福祉専門学校（広瀬町）、山陰中央専門大学校（松江市）からの実習生の受け入れはなかった。

6. 苦情報告

苦情受付担当者 主任 静間 和子
副主任 内田 梢
苦情解決責任者 所長 藤原 敬久
第三者委員 落合 俊夫
川角 俊夫

・苦情対応について

令和2年度は苦情の申し立てはございませんでした。

7. まとめ

今年度は常勤職員4名で受託に応えられるような体制でスタートを切った。仁多福祉会は元より、よこた福祉会、奥出雲居宅、包括支援センターなどの他法人からもヘルパーの依頼があり、実利用人数は前年度とほぼ同じで推移したが、前年度から利用者の利用回数が若干回復し、利用回数は年度初めは増加したが、終了とともに、利用回数の減になった。利用者については施設待機の人も多く、入所が早く決まる状況になっており、利用開始になっても安定して長く利用され

る方は多くない状況である。そのため全体の利用回数、利用料の増加には繋がりにくい状況であった。

事業の収支は、数年来ずっと赤字である。今年度は、人事異動を行い、人件費の軽減を図ったが、割合は尚非常に高く、赤字幅が増大し、運営資金を補充するため本部と居宅介護支援事業所、他の高齢者施設から繰入を行っていただいた。

要介護者、要支援者の在宅生活を支えるためには通所サービス、訪問サービス、入所サービス、福祉用具レンタル、行政等が連携して対応する必要がある。また、新型コロナウイルスの影響で、以前にも増して感染症予防対策が必要となった。資材不足のため、苦慮しているが、熱中症対策、インフルエンザ、ノロウイルス等の感染症対策と同様にヘルパー自身の感染にも気を付けながら、利用者の在宅生活の継続に資するように努力をしていきたい。

別表 1 令和2年度 サービス種類別 訪問回数 (下段：平成31年度実績)

月	合計		介護保険										障害者総合支援 (身体・家事)		地域生活支援 (移動支援)		計
	身体介護	身体生活	生活援助	予防I	予防II	予防III	身体生活	身体介護	身体生活	生活援助	予防I	予防II	予防III	身体・家事	移動支援		
4月	198	149	4	30	2	13	0	0	0	0	0	0	0	28	226		
	192	140	0	30	13	9	0	0	0	0	0	0	8	14	214		
5月	214	163	0	31	5	15	0	0	0	0	0	0	0	24	238		
	187	135	0	31	13	8	0	0	0	0	0	0	12	16	215		
6月	226	189	0	30	2	5	0	0	0	0	0	0	0	26	252		
	188	138	0	30	12	8	0	0	0	0	0	0	9	13	210		
7月	244	202	4	31	4	3	0	0	0	0	0	0	1	24	269		
	215	162	0	31	8	14	0	0	0	0	0	0	10	16	241		
8月	172	131	4	30	3	4	0	0	0	0	0	0	0	28	200		
	206	157	0	31	7	11	0	0	0	0	0	0	9	9	224		
9月	153	116	0	29	0	8	0	0	0	0	0	0	0	28	181		
	176	133	0	21	8	14	0	0	0	0	0	0	8	14	198		
10月	168	126	3	31	0	8	0	0	0	0	0	0	0	32	200		
	190	131	0	31	15	13	0	0	0	0	0	0	10	15	215		
11月	176	134	4	30	0	8	0	0	0	0	0	0	0	26	202		
	196	145	1	30	12	8	0	0	0	0	0	0	10	16	222		
12月	190	141	5	31	4	9	0	0	0	0	0	0	0	20	210		
	196	143	4	31	12	6	0	0	0	0	0	0	13	16	225		
1月	150	106	5	29	4	6	0	0	0	0	0	0	0	25	175		
	194	139	4	30	13	8	0	0	0	0	0	0	4	15	213		
2月	148	105	4	28	3	8	0	0	0	0	0	0	0	26	174		
	202	150	4	29	12	7	0	0	0	0	0	0	2	22	226		
3月	189	143	4	31	4	7	0	0	0	0	0	0	0	32	221		
	193	146	1	31	2	13	0	0	0	0	0	0	5	22	220		
計	2,228	1,705	37	361	31	94	0	0	0	0	0	0	1	319	2,548		
	2,335	1,719	14	356	127	119	0	0	0	0	0	0	100	188	2,623		
前年比	95%	99%	264%	101%	24%	79%							1%	170%	97%		
	△ 107	△ 14	23	5	△ 96	△ 25							△ 99	131	△ 75		

別表 2 令和2年度 訪問介護 事業別収入 (下段：平成31年度)

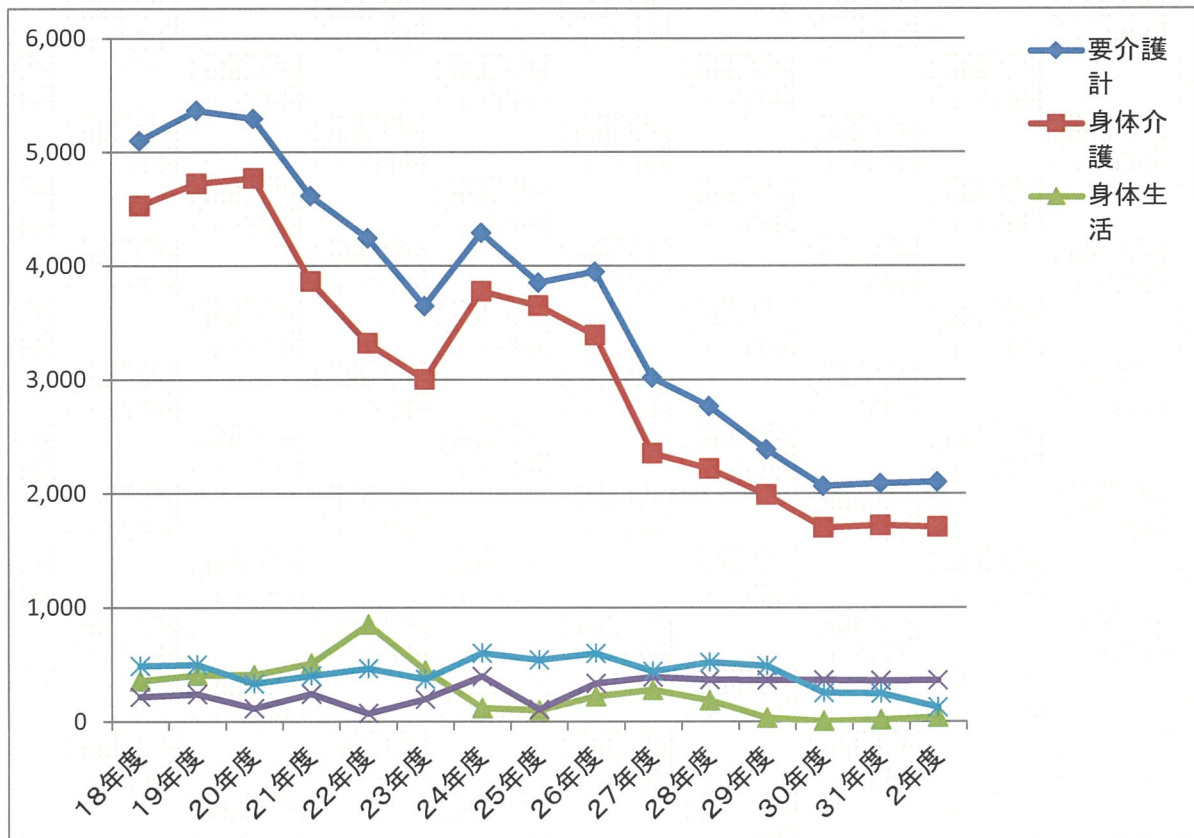
月	事業別月間利用実績											利用者数 合計	収入合計				
	介護保険事業					障害者自立支援事業					地域生活支援事業						
	件数	収入金額		内訳		件数	収入金額	内訳		件数	収入金額			内訳			
		介護	予防	介護保険収入	自己負担※1			介護給付	自己負担					補助金	自己負担		
4月	22	4	1,100,150	980,887	119,263	0	0	0	0	4	61,310	60,100	1,210	30	1,161,460		
	19	4	880,730	784,288	96,442	2	46,980	46,980	0	4	38,800	37,590	1,210	29	966,510		
5月	17	4	1,047,620	929,088	118,532	0	0	0	0	3	29,040	27,830	1,210	24	1,076,660		
	17	4	842,710	751,547	91,163	3	79,540	79,540	0	3	47,880	46,670	1,210	27	970,130		
6月	21	3	1,190,700	1,057,750	132,950	0	0	0	0	3	52,650	51,198	1,452	27	1,243,350		
	19	4	845,240	754,808	90,432	3	56,580	56,580	0	3	29,990	28,780	1,210	29	931,810		
7月	22	2	1,254,580	1,113,677	140,903	1	18,100	18,100	0	3	43,430	42,099	1,331	28	1,316,110		
	19	4	987,140	879,564	107,576	3	65,120	65,120	0	4	48,020	46,689	1,331	30	1,100,280		
8月	20	2	844,180	758,196	85,984	0	0	0	0	4	48,420	47,331	1,089	26	892,600		
	20	4	968,290	863,584	104,706	3	56,580	56,580	0	4	26,200	25,474	726	31	1,051,070		
9月	16	2	749,530	665,745	83,785	0	0	0	0	4	50,910	49,700	1,210	22	800,440		
	18	4	822,040	732,451	89,589	3	50,710	50,710	0	4	39,710	38,621	1,089	29	912,460		
10月	17	2	818,520	728,316	90,204	0	0	0	0	5	56,560	55,350	1,210	24	875,080		
	17	5	844,010	754,168	89,842	2	58,850	58,850	0	5	43,580	42,370	1,210	29	946,440		
11月	19	2	852,480	763,056	89,424	0	0	0	0	4	44,920	43,710	1,210	25	897,400		
	19	5	920,060	821,130	98,930	3	62,570	62,570	0	5	54,220	53,252	968	32	1,036,850		
12月	20	3	906,930	811,017	95,913	0	0	0	0	3	31,800	30,832	968	26	938,730		
	18	5	959,030	857,579	101,451	3	92,100	92,100	0	4	41,120	39,910	1,210	30	1,092,250		
1月	17	3	699,120	623,988	75,132	0	0	0	0	4	43,710	42,724	986	24	742,830		
	19	5	957,740	856,224	101,516	1	23,540	23,540	0	4	41,840	40,751	1,089	29	1,023,120		
2月	16	3	679,360	604,116	75,244	0	0	0	0	4	47,340	46,251	1,089	23	726,700		
	19	5	1,024,810	904,827	119,983	2	11,770	11,770	0	5	48,980	47,891	1,089	31	1,085,560		
3月	17	3	886,530	789,525	97,005	0	0	0	0	4	52,180	50,728	1,452	24	938,710		
	18	4	964,450	854,235	110,215	1	29,430	29,430	0	3	42,630	41,420	1,210	26	1,036,510		
計	224	33	11,029,700	9,825,361	1,204,339	1	18,100	18,100	0	45	562,270	547,853	14,417	303	11,610,070		
	222	53	11,016,250	9,814,405	1,201,845	29	633,770	633,770	0	48	502,970	489,418	13,552	352	12,152,990		
月平均	19	3	919,142	818,780	100,362	0	1,508	1,508	0	4	46,856	45,654	1,201	25	967,506		
	19	4	918,021	817,867	100,154	2	52,814	52,814	0	4	41,914	40,785	1,129	29	1,012,749		
前年比	100.9%	62.3%	100.1%	100.1%	100.2%	3.4%	2.9%	2.9%	0.0%	93.8%	111.8%	111.9%	106.4%	86.1%	95.5%		
	2	△ 20	13,450	10,956	2,494	△ 28	△ 615,670	△ 615,670	0	△ 3	59,300	58,435	865	△ 49	△ 542,920		

※1：公費負担と一般負担の計

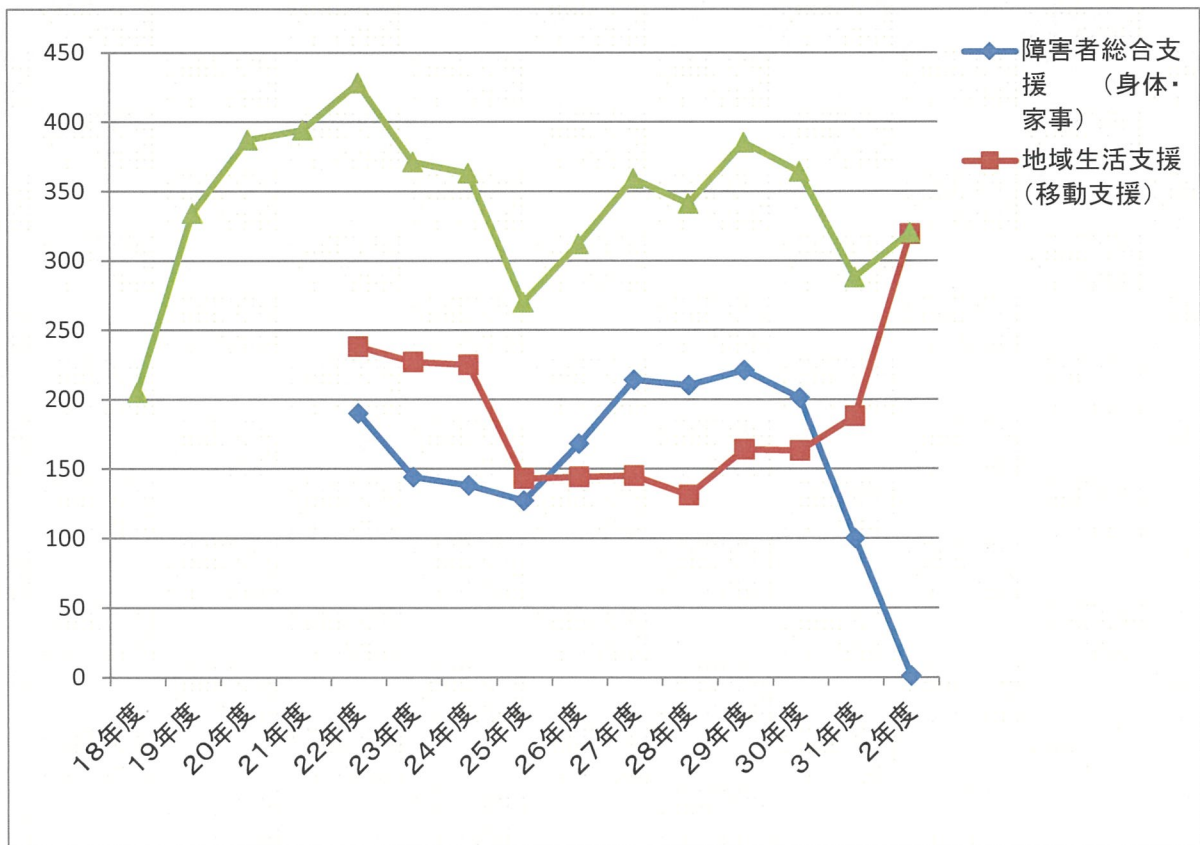
仁多訪問介護事業所訪問回数の変遷

(令和 3年5月作成)

年度	要介護計	身体介護	身体生活	生活援助	総合事業
18年度	5,098	4,528	353	217	487
19年度	5,365	4,720	405	240	498
20年度	5,292	4,769	408	115	332
21年度	4,614	3,864	508	242	401
22年度	4,242	3,319	851	72	465
23年度	3,645	3,001	446	198	370
24年度	4,291	3,776	118	397	600
25年度	3,852	3,649	97	106	541
26年度	3,947	3,391	220	336	596
27年度	3,015	2,353	275	387	439
28年度	2,766	2,217	184	365	517
29年度	2,385	1,990	31	364	487
30年度	2,066	1,700	2	364	251
31年度	2,089	1,719	14	356	246
2年度	2,103	1705	37	361	125



年度	障害者総合支援	地域生活支援	障害計
18年度			205
19年度			334
20年度			387
21年度			394
22年度	190	238	428
23年度	144	227	371
24年度	138	225	363
25年度	127	143	270
26年度	168	144	312
27年度	214	145	359
28年度	210	131	341
29年度	221	164	385
30年度	201	163	364
31年度	100	188	288
2年度	1	319	320



外部研修

- ・外部研修については新型コロナウイルス感染症予防のため、開催がほとんど中止になりました。
- ・動画配信やオンラインでの研修が計画されるようになっており、今後は参加をしようと思います。

施設内研修

開催日時	内 容	会 場	参 加 者 名
R2.4.30	感染症について（新型コロナウイルス感染症）	会議室	静間・内田・安部・石原
5.22	緊急時の対応について	会議室	静間・内田・安部・石原
6.25	法令遵守について	会議室	静間・内田・安部・石原
7.31	感染症（食中毒）・熱中症について	会議室	静間・内田・安部・石原
9.11	褥瘡について	会議室	静間・内田・安部・石原
11.20	アンガーマネジメントについて	会議室	静間・内田・安部・石原
12.23	人権研修（高齢者・障がい者）	会議室	静間・内田・安部・石原
R3.2.26	接遇・マナーについて	会議室	静間・内田・安部・石原
3.26	法令遵守について	会議室	静間・内田・安部・石原

--