

令和2年度

仁多福社会居宅介護支援事業所

事業報告書

社会福祉法人 仁多福社会

# 令和2年度仁多福祉会居宅介護支援事業所 事業報告

## 1. 利用の状況

### ○居宅介護支援事業

#### 1) 利用者数

正規職員5名で年間を通し活動ができた。利用者数は前年度に比べ前半は増加し、収入の増加に繋がったが、後半に入ると当事業所に限らず、在宅での利用者が減る傾向にあった。内訳については、要介護3～5の重度者と介護1、2の割合は今年度は重度者の利用の割合が若干多くなっている。施設入所、入院、亡くなられる方も多く、新規利用者も長期的に安定して在宅生活を続けることができる方の割合は減少傾向にあるように思われる。

介護予防については、要介護者の利用者を多くするため、包括支援センターの委託を少なめするようにした。

介護認定調査は認定期間が2年、3年の利用者が多くなっており、調査件数は減少している。

在宅生活を維持するためには、法令を順守しながらも利用者にあった柔軟なサービスの提供を行うことが大切である。そのことをサービス提供事業所とともに考えケアプランに反映させていきたい。

#### 2) 地域

利用者の多くは仁多地域の方であるが、横田地域の利用者も利用数が多くなっている。

#### 3) 収支について

今年度は利用者数が年間を通じて安定していたが、後半部分で減少し、全体の収入についても前年度に比して減少した。

また、今年度も訪問介護事業所の運営資金の不足のため、事業区分間繰入金支出をおこなった。

## 2. 事業実績

別表1「令和2年度居宅介護支援事業実績一覧表」

別表2「仁多福祉会居宅介護支援事業所利用状況の変遷」

## 3. 職員に関する事項

### (1) 職員数

職名	常勤			非常勤	合計
	正規	嘱託	臨時	パート	
介護支援専門員	5				5
計	5				5

## 4. 研修の状況

別紙 研修実施報告を参照

## 5. 苦情報告

苦情受付担当者	主任	森合	洋子
苦情受付責任者	所長	藤原	敬久
第三者委員		落合	俊夫
		川角	俊夫

- 苦情対応について

令和2年度についてはありませんでした。

別表 1 令和2年度仁多福祉会居宅介護支援事業所実績一覧  
(下段は、平成31年度実績)

月	ケアプラン作成					介護予防		介護認定調査		合計
	件数	介護保険収入	介護度1~2	介護度3~5	件数	作成委託料	件数	調査委託料		
4月	157	2,490,350	111	46	6	25,860	6	18,480	2,534,690	
5月	145	2,282,050	107	38	13	56,100	14	42,336	2,380,486	
6月	164	2,630,820	115	49	6	25,860	5	15,400	2,672,080	
7月	146	2,290,430	108	38	14	60,400	11	33,264	2,384,094	
8月	169	2,701,810	116	53	5	21,550	8	24,640	2,748,000	
9月	151	2,366,080	113	38	15	64,700	15	45,360	2,476,140	
10月	165	2,607,690	111	54	5	21,550	5	15,400	2,644,640	
11月	156	2,450,380	118	38	12	51,600	6	18,144	2,520,124	
12月	161	2,548,250	108	53	5	21,550	3	9,240	2,579,040	
1月	154	2,419,820	116	38	11	47,300	10	30,240	2,497,360	
2月	155	2,483,510	104	51	6	28,860	5	15,400	2,527,770	
3月	158	2,511,090	119	39	11	47,300	6	18,144	2,576,534	
4月	159	2,555,110	106	53	4	17,240	6	18,480	2,590,830	
5月	161	2,570,440	113	48	9	38,700	9	27,720	2,636,860	
6月	155	2,456,710	104	51	3	12,930	2	6,160	2,475,800	
7月	161	2,573,950	113	48	9	38,790	3	9,240	2,621,980	
8月	146	2,305,940	104	42	3	12,930	5	15,400	2,334,270	
9月	159	2,522,810	111	48	8	34,480	4	12,320	2,569,610	
10月	134	2,103,140	99	36	3	12,930	2	6,160	2,122,230	
11月	161	2,551,450	113	48	7	30,170	7	21,560	2,603,180	
12月	134	2,111,300	97	37	3	12,930	7	21,560	2,145,790	
1月	154	2,441,820	110	44	7	30,170	5	15,400	2,487,390	
2月	130	2,050,360	94	36	2	8,620	2	6,160	2,065,140	
3月	156	2,493,280	110	46	7	30,170	4	12,320	2,535,770	
合計	1,830	29,044,990	1,269	561	51	222,810	56	172,480	29,440,280	
月平均	1,862	29,473,600	1,351	511	123	529,880	94	286,048	30,289,528	
	98%	99%	94%	110%	41%	42%	60%	97%		
月平均	152.5	2,420,416	105.8	46.8	4.3	18,568	4.7	14,373	2,453,357	
	155.2	2,456,133	112.6	42.6	10.3	44,157	7.8	23,837	2,524,127	

介護報酬単価表

居宅介護支援費 I	要介護1.2	要介護3~5
40件未満の場合	1,042単位	1,353単位
居宅介護支援費 II		
40件~60件の場合	521単位	677単位
居宅介護支援費 III		
60件以上の場合	313単位	406単位

- ※ 初回加算 300単位/月
- ※ 入院時情報連携加算(I) 200単位/月 (訪問)
- ※ 入院時情報連携加算(II) 100単位/月 (文書)
- ※ 退院・退所加算 300単位×3回まで
- ※ 小規模多機能型連携加算 300単位/月
- ※ 居宅支援特定事業所加算 II 400単位/月

介護予防単価表

介護予防支援(初回)	7,300 円
介護予防支援	4,300 円

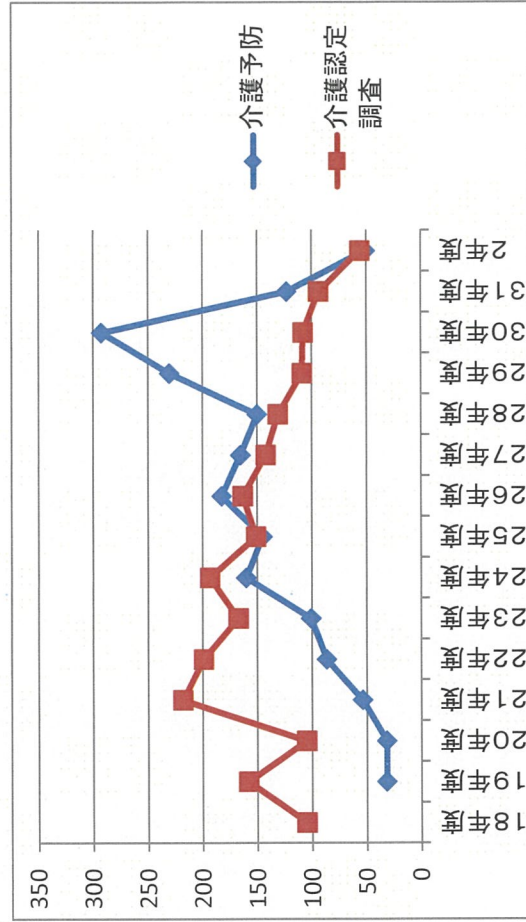
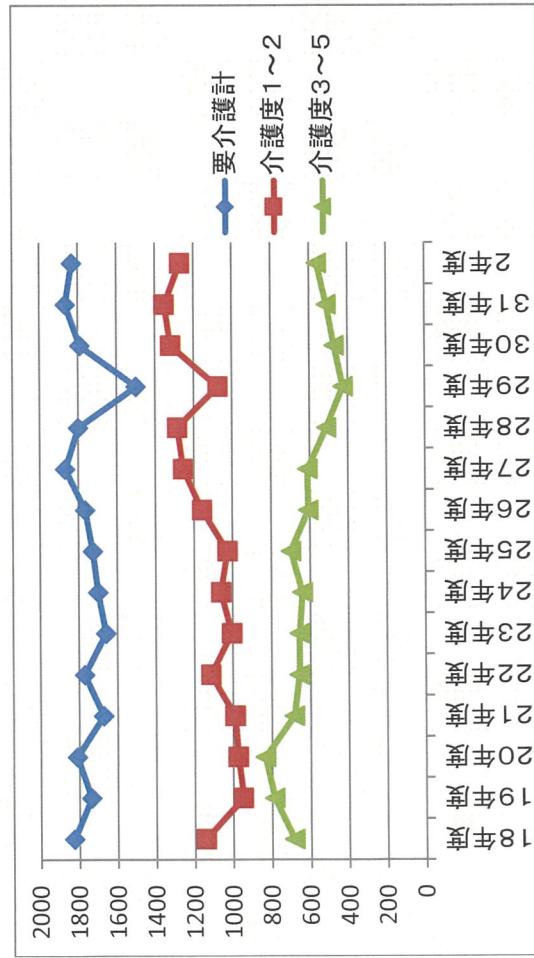
介護認定調査単価表

訪問調査単価	2,800円×消費税
	=3,080円

仁多福祉会居宅介護支援事業所利用状況の変遷 (令和 3年5月作成)

年度	要介護計	介護度1~2	介護度3~5
18年度	1825	1140	685
19年度	1734	948	787
20年度	1808	974	834
21年度	1671	988	683
22年度	1768	1112	656
23年度	1658	1004	654
24年度	1698	1059	639
25年度	1724	1026	698
26年度	1762	1155	607
27年度	1866	1255	611
28年度	1797	1285	512
29年度	1498	1072	426
30年度	1788	1318	470
31年度	1862	1351	511
2年度	1830	1269	561

年度	介護予防	介護認定調査
18年度		105
19年度	32	158
20年度	32	105
21年度	54	218
22年度	87	199
23年度	101	167
24年度	160	193
25年度	145	151
26年度	182	163
27年度	165	142
28年度	150	131
29年度	230	109
30年度	292	108
31年度	123	94
2年度	51	56



令和2年度 仁多福祉会居宅介護支援事業所 研修実施報告

開催日	研修名	主催	開催場所	参加者
	雲南圏域サービス事業管理者連絡会	雲南圏域サービス事業管理者連絡会	中止	
	雲南地域介護支援専門員協会 総会及び研修会	雲南地域ケアマネ協会	中止	
	島根県介護支援専門員協会 総会及び研修会	島根県ケアマネ協会	中止	
R2.9.29	雲南広域連合と居宅介護支援事業所との意見交換会	雲南広域連合	カルチャープラザ仁多	森合
R3.3.2	難病医療従事者研修	雲南保健所	動画視聴	森合・立石・藤原・渡部
3.27	新型コロナウイルス感染症の対応・介護支援専門員の役割とは	島根県ケアマネ協会	Zoomで参加	森合・立石・藤原・渡部

令和2年度は新型コロナウイルス感染症予防のため研修はほとんど開催されませんでした。

新しい研修のやり方として、動画配信により動画の視聴や、オンライン研修が取り入れられてきている。