

社会福祉法人仁多福祉会 指定介護老人福祉施設 あいサンホーム  
令和5年度事業報告

## 経営理念

- 意欲と生き甲斐のある人生のサポート
- 明るく、温かく、潤いのある「家」
- 介護の専門性の確立
- 規律ある礼儀正しい職員の育成
- 介護報酬の社会への還元

## 令和5年度の目標

- ① 働く職場環境の整備と人材確保の新体制作り
- ② 利用者の尊厳、人権擁護を尊重した豊かな暮らしの継続性
- ③ 理念に基づく職員の意識向上とハラスメントの予防
- ④ 次世代に向けた ICT 活用の推進と体制作り

### 1. 実施事業

- ① 介護老人福祉施設入 居定数56名
- ② 短期入所生活介護（介護予防含） 空床利用
- ③ 地域密着型介護老人福祉施設 入居定数20名（休止中）
- ④ 地域密着型介護老人福祉施設短期入所生活介護（介護予防含）空床型（休止中）

### 2. 令和5年度事業の総括

令和5年度は、人材不足により地域密着型を休止して従来型特養（56床）のみで運営しました。介護の仕事は身体的、精神的な負担も大きく、適切な人材確保が難しく慢性的な人材不足、人手不足の状況で、入居の制限をしながらの運営でした。又、利用者の重度化による医療ニーズの増加、入院の長期化等で益々厳しい運営状況となりました。

人材確保の手立てとして兼ねてから計画していました外国人材の採用を実施しました。彼らは介護職としての技術、知識の習得が早く成長を確信し、早期に他の職員と共に一任役で働くことができるようになり成果へと繋がりました。

近年の傾向として、利用者、家族のカスタマーハラスメントが認められ、それにより職員が心を痛め休業に至るケースが出てきました。利用者、家族への丁寧な対応、関係機関との連携等の迅速な対応、対策が必要と感じました。

施設行事も徐々に通常に戻りつつも、地域の感染症の状況を踏まえ、感染予防を図り実施しました。面会は、面会ブースを使用し家族との触れ合いを持って頂き、外出も務めて実施しました。

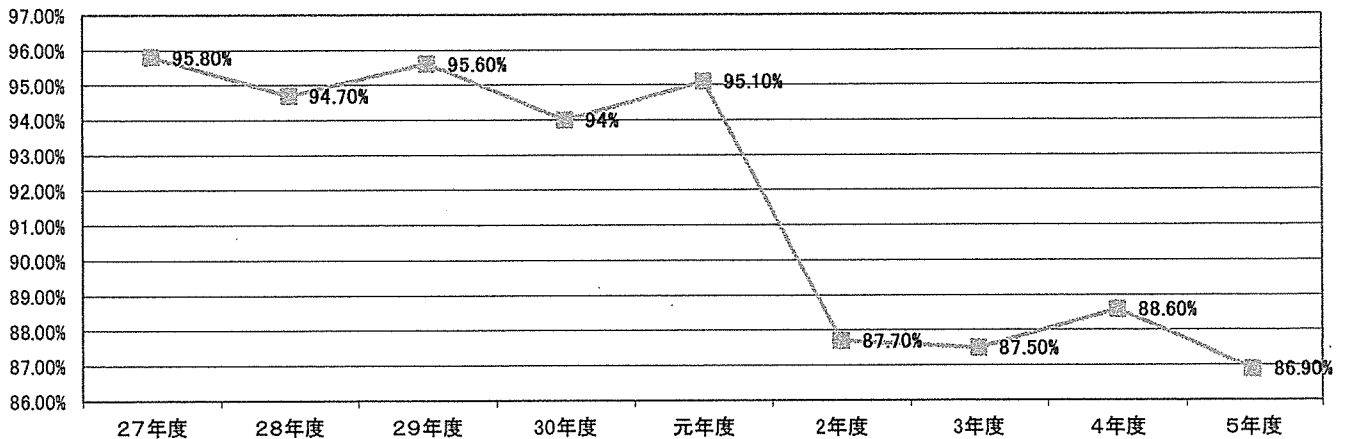
看取り介護は、医療ニーズが増加する傾向でもありましたが家族からの希望は依然多く、利用者家族の想いをきちんと聞き取り理解し、看取り介護の環境を整え人生の最期を看取ってきました。これは、研修発で「優秀賞」に輝き、これまで実施してきた当苑の「看取り介護」の成果と感じ、職員の自信となった。

### 3. サービス利用実績

#### ●概況

令和5年度は、従来型特養のみの定員56床の運営。4月、5月は満床状態で運営出来ていたが、人材不足から6月からの3か月間は入居制限をしていたため、利用率が下がった。下半期は徐々に職員も復帰し、又、法人内の移動もあり、入居調整を進めた。しかし、入居待機者の減少が顕著となり、今後の入居調整に影響するものと思われる。

表—1 入居在籍率の変遷



表—2 令和5年度施設入居(定数 本館56)利用実績

月	4月	5月	6月	7月	8月	9月	10月	11月	12月	1月	2月	3月	計	
本館在籍者	54	56	54	53	49	48	49	49	49	53	54	57	625	
新館在籍者	0	0	0	0	0	0	0	0	0	0	0	0	0	
総在籍者数	54	56	54	53	49	48	49	49	49	53	54	57	625	
総日数	1,680	1,736	1,680	1,736	1,736	1,680	1,736	1,680	1,736	1,736	1,624	1,736	20,496	
在籍日数	1,538	1,647	1,526	1,533	1,411	1,394	1,411	1,370	1,405	1,533	1,498	1,555	17,821	
在籍率	91.5%	94.9%	90.8%	88.3%	81.3%	83.0%	81.3%	81.5%	81.0%	88.3%	92.2%	89.6%	86.9%	
不在総日数	142	89	154	203	325	286	325	310	331	203	126	181	2,675	
内 院 外 泊 未入所	入 延人数	4	3	3	3	2	2	3	3	2	2	3	6	30
	延日数	86	34	43	48	54	22	20	52	33	17	44	91	544
	外 延人数	0	0	0	0	0	0	0	0	0	0	0	0	0
	延日数	0	0	0	0	0	0	0	0	0	0	0	0	0
	未入所	56	55	111	155	271	264	305	258	298	186	82	90	2,131
入 退 所	入所	1	3	0	0	0	1	1	3	3	5	1	4	22
	退所	1	2	0	4	2	0	3	2	1	0	1	4	20
	退所理由	看取1	看取1 入院1		看取1 入院2 転居1	看取1 入院1		看取2 入院1	看取1 入院1			看取1	看取1 入院3	看取9 入院9 転居2

表—3 令和5年度短期入所生活介護利用実績

(空床使用)

月	4月	5月	6月	7月	8月	9月	10月	11月	12月	1月	2月	3月	計
利用者数	0	0	0	0	0	0	0	0	0	0	0	0	0 (82)
利用日数	0	0	0	0	0	0	0	0	0	0	0	0	0 (615)

※ ( ) 内は令和4年度実績

表—4 令和5年度介護予防短期入所生活介護利用実績

月	4月	5月	6月	7月	8月	9月	10月	11月	12月	1月	2月	3月	計
利用者数	0	0	0	0	0	0	0	1	0	0	0	0	1 (6)
利用日数	0	0	0	0	0	0	0	4	0	0	0	0	4 (47)

※ ( ) 内は令和4年度実績

#### 4. 入居者の状況

表—5 市町村別利用状況 (令和6年3月31日現在)

	奥出雲町		雲南市					その他	計
	仁多	横田	吉田	木次	大東	三刀屋	加茂	その他	計
本館男	7	1	0	0	0	0	0	0	8
本館女	36	6	1	0	1	0	0	0	44
新館男	0	0	0	0	0	0	0	0	0
新館女	0	0	0	0	0	0	0	0	0
計	43	7	1	0	1	0	0	0	52

表—6 年齢別利用状況 (令和6年3月31日現在)

	70以下	71~75	76~80	81~85	86~90	91~95	96~100	100以上	平均年齢	最高年齢
本館男	1	1	0	0	4	2	0	0	84.8	93
本館女	1	1	2	4	19	10	7	0	89.1	99
新館男	0	0	0	0	0	0	0	0	0	0
新館女	0	0	0	0	0	0	0	0	0	0
計	2	2	2	4	23	12	7	0	88.4	

表—7 要介護度別利用状況（令和6年3月31日現在）

	要介護1	要介護2	要介護3	要介護4	要介護5	計	平均
本館男	0	0	2	3	3	8	4.1
本館女	0	1	16	11	16	44	4.0
新館男	0	0	0	0	0	0	0
新館女	0	0	0	0	0	0	0
計	0	1	18	14	19	52	4.0

## 5. 各部部門別実績

### ○介護部門

人員不足によりこれまで継続してきた従来型特養、地域密着型特養の同時運営が難しくなり、4月から地域密着型特養を休止することになった。それにより従来型特養の運営には充足した人員が確保できたため、まずまず手厚いケアが実施できた。

5月からは新型コロナウイルス感染症が5類に移行となったが、高齢者への感染予防には大きく変わらない対応を必要とし、面会時のブース使用や職員のマスク着用などを義務付け、可能な限り感染予防に意識したケアに努める中でも、質を落とさないケアに取り組んだ。

職員間のコミュニケーション、カンファレンスなど共通する課題の共有と解決策への細やかな取り組みも意識的に実施したつもりではあるが、まだ不足しているところもあり、理念を再度共有して同じ方向性をもって連動したケアを目指したいと思う。

#### ①身体介護

##### (1) 食事ケア

- ・個々の状況に合わせた栄養ケアマネジメントの実施  
管理栄養士の配置により LIFE への報告がなされている。

##### (2) 入浴ケア

- ・入浴を流れ作業にしない、個別対応の実施
- ・ストレッチャー浴、個浴など個々の状況に対応した入浴の実施
- ・ケアサポーターによる本館浴室の毎日のこまめな掃除を行った

##### (3) 排泄ケア

- ・ユニチャームとの連携による不快にならない排泄ケアの実施
- ・夜間における入眠確保と夜間業務の効率化のための排泄用パットの選定、交換回数の見直しを実施
- ・新入職員等を対象とした排泄ケア技術の向上のための研修会

#### ②生活支援

##### (1) ユニットケアの継続と発展

- ・個々の思いや願いを日々のコミュニケーションを通して感じ取り、それをできる限り尊重したケアの実施
- ・四季を感じる環境設定

(2) 行事 「利用者、家族、地域」を意識した行事の展開

- ・入居者様・職員で楽しめる行事の開催
- ・季節感を感じられるような行事とした。(お花見・花火など見学)

※年間、月間、週間行事計画表・・・別表1参照

(3) 趣味活動「個々の生活歴に合わせた活動の展開」

- ・はつらつクラブの実施
- ・季節の食材を用いたお茶口の提供

(4) 終末ケア 「看取る事」について

- ・家族様へ LINE による入居者様の状況報告、写真の送付。
- ・家族との連携、意思確認の徹底
- ・グリーフケア 49日・1周忌に合わせはがきの送付

③食 事「旬の食材で、家庭的に、楽しく」

\*献 立

- ・季節感が味わえるように、出来るだけ旬の食材を使用する

\*行 事 食

- ・季節、慣習に合わせた献立
- ・おじやの日2回/月・パンの日2回/月設定 楽しみの持てる朝食

※行事食・特別食実績一覧表参照

\*食事環境

- ・少人数の各ユニットで、ゆったりとした食事の提供
- ・気分に合わせて食事場所の検討

○行事食・特別食実績一覧表

4月	お花見弁当 (ちらし寿司・菜の花)	10月	本館開設記念 (赤飯・茶碗蒸し)
5月	祝日メニュー (ワンプレート)		
7月	納涼祭 (ちらし寿司・天ぷら) 土用丑の日 (うな丼)		
8月	お盆料理 (赤飯・そうめん) 七夕の日 (七夕そうめん)	12月	クリスマス (チキンライス・デザート) 年越し (そば)
9月	敬老の日 (栗入り赤飯・天ぷら・茶碗蒸し)	1月	おせち料理、七草粥、祝い膳 (刺身・てんぷら・ぶりの照り焼き)
		2月	節分 (イワシ梅煮・まき寿司)
		3月	ひな祭り御膳 (ちらし寿司 天婦羅 )

④音楽療法

- ・月2回音楽療法士による指導 (わかくさ、やまなみ)

## ○看護部門

### ① 治療

- ・的確な投薬管理を行い、投薬ミスが起こらない体制作り
- ・苦痛の少ない終末ケアの実践
- ・腸内の音を聞くなど 薬品のみに頼らない排便調整の研究と実践

### ② 予防

- ・感染症に対する知識、技術の修得、研修会の実施
- ・利用者胸部レントゲン撮影（6月）、職員健康診断（9月、3月）
- ・利用者・職員インフルエンザワクチン接種（11月）
- ・各種マニュアルの再点検、周知・・・職員会において実施

### ③ 面会に関して

- ・面会ブースを利用した予約面会
- ・遠方のご家族など、LINE面会を引き続き実施
- ・看取り時における面会は緩和的対応。

### ④ コロナワクチンの実施

- ・ワクチン6回目実施日（5月23日 30日 6月9日）
- ・ワクチン7回目実施日（10月10日 17日 11月10日）

### ⑤ 安全衛生管理

- ・産業医との連携
- ・ストレスチェックの実施  
（長期休業者、腰痛による療養、等）

### ⑥ コロナウイルス感染症対応に関して

- ・令和6年3月4日 職員の陽性が判明。前日まで夜勤もしており、関係ユニットの入居者を対象に抗原検査を数日間継続的に行うと同時に、状態観察を入念に行った。
- ・令和6年3月9日 入居者1名の陽性判明。2日前に面会があり、面会者も陽性が判明。該当居室をレッドゾーンとして対応。翌日に静養室に居室変更して、該当居室の入居者は経過観察として5日間の居室対応とした。  
上記2件の関連性は不明。上記2名以外の蔓延はなく終息。

その他職員の家族間感染やみなし陽性は年度内に数件あったが、いずれも施設内感染には至らず経過した。

## ○総務部門

### ① 人事

#### ○採用

正規ケアワーカー	4名	令和5年	9月1日付	2名（特定技能）
		令和6年	3月1日付	2名（老健より）
臨時ケアワーカー	1名	令和5年	8月7日付	1名

パートケアワーカー	2名	令和5年	5月8日付	1名
		令和5年	10月1日付	1名
パートサポーター	2名	令和5年	4月1日付	1名
		令和5年	7月1日付	1名
正規看護師	1名	令和6年	3月1日付	1名（老健より）

### ○退職

正規看護師	1名	令和6年	2月29日付	
正規ケアワーカー	2名	令和5年	12月31日付	1名
		令和6年	3月31日付	1名
パートケアワーカー	4名	令和5年	4月30日付	2名
		令和6年	2月29日付	1名
		令和6年	3月31日付	1名
嘱託ケアワーカー	1名	令和5年	7月31日付	
パートサポーター	1名	令和5年	9月30日付	

### ②職員教育

- ・ 新任者への指導の実施 夜勤研修等
- ・ パート職員への職員心得研修実施
- ・ 特定技能制度雇用者への計画的な座学・実習

### ③ケア支援

- ・ サービス担当者会を軸にケアカンファレンス、個別機能訓練計画会議、栄養ケアマネジメント会議を開催し個別ケアにつなげた
- ・ 機能訓練指導員を配置し細かな個別機能訓練の実施
- ・ 個別機能訓練の基本方針
  - \* 生活の中での機能訓練
  - \* 残存能力の維持改善
- ・ 理学療法
  - ・ 機能訓練指導員を中心とした個別機能訓練体制の充実
  - ・ 褥瘡・拘縮予防の研究（マットレス・スライドボード）
  - ・ フレイル予防
- ・ 作業療法
  - ・ 生活に即した作業の実施
- ・ LIFE への情報提出

### ④リスクマネジメント

- ・ 介護事故予防に関する研修の開催
- ・ 「安全対策部門」の設置 安全対策担当者の設置
- ・ 事故後の事故検証の実施

### ⑤苦情対応

- ・ 苦情・困りごと受付・・・別表2参照

## ⑥身体拘束廃止・虐待防止

- ・身体拘束に関する研修会及び高齢者虐待防止研修会の開催

## ⑦防災管理

- ・備蓄品の確保（感染症に関する備品の確保）
- ・土砂災害計画からの訓練実施
- ・防災訓練の実施や地域住民等との連携

※防災・土砂災害訓練実績・・・別表3参照

## ⑧広 報

- ・納涼みこし（令和5年7月15日）
- ・世代間交流イベントの開催（令和5年11月1日）
- ・家族通信「愛燦」の発行（毎月）
- ・LINE アプリを使用し家族様へ入居者様 写真を送信  
家族様との細かなやり取りを行った

## ⑨地域交流、研修・ボランティア受入 別表4参照

## ⑩職員研修 別表5参照

## ⑪福利厚生

- ・健康診断の実施 年2回（9月・3月）
- ・花見まんじゅうの配布 5月（共力堂まんじゅう）
- ・ウェルカム行事 7月（自動ハンドソープの配布）
- ・職員旅行代替 商品券（11月）

## ⑫事業委員会・業務全般

- ・介護の提供量と入居の調整
- ・業務マニュアルの追加・調整
- ・新館再開に向けての協議・準備



# 別表 1 行事、レクリエーション、趣味活動

## ① 年間行事・レクリエーション

月	日	行事名	内容
4月	6日	不在者投票	ホールに投票設置場所を設ける。
	26日	ドライブ外出	三成駅へ2名の方がトロッコ列車ドライブへ。
5月	3日	ドライブ外出	三成駅へ2名の方がトロッコ列車ドライブへ。
7月	15日	納涼祭	計画していたが、感染状況などから中止した。
8月	7日	七夕祭り	七夕飾りを各ユニットに設置
	13日	盆法要	施設利用者逝去者へ住職による法要
9月	19日	敬老会	ホールでお茶会を企画
	25日	彼岸法要	施設利用者逝去者へ住職による法要
10月	1日	本館開設記念日	本館開設記念 昼食会
	1日	下阿井祭り外出	2名の方が下阿井祭り見物に外出。
	3日	紅葉ドライブ	金言寺へ大イチョウの見学 4日にも実施
	29日	紅葉ドライブ	紅葉を見るために3名の方ドライブへ。
	30日	ドライブ外出	三成駅へ2名の方がトロッコ列車ドライブへ。
11月	1日	世代間交流	新館屋外で阿井幼稚園の園児さんの太鼓演奏
	3日	紅葉ドライブ	馬木 金言寺へ大イチョウ見物ドライブ 4名
12月	13日	白寿祝い	町より白寿を迎えられる方へのお祝い（ご家族も来訪）
	23日	クリスマス会	各ユニットにてクリスマス会 開催
	26日	年末・年始準備	各居室にしめ縄飾り 玄関に新年用飾りつけ
	28日	餅つき	鏡餅を2ヶ作り飾る 芋ぜんざい
	31日	年越し	大晦日 入居者様年越しそばで年越しをする
1月	1日	正月行事	おとそ振舞、お節料理
	8～9日	新年会・長寿祝	お祝いの方は別室にて祝い者家族様と記念撮影 入居者新年会メニューのお食事（8日）
	18日	書道の会	新年の書初めをする
2月	3日	節分行事	豆まき、節分メニュー
3月	4日	ひな祭り	ひな飾り、雛祭りメニュー
	18日	彼岸法要	住職による法要

## ② 月間行事

音楽療法	月3回（2回）	音楽療法士 武田千代美先生による指導
理容	月2回	ヘアサロン深田
移動理美容車	隔月	ハッピー号
訪問販売（食品）	月2回	阿井食品センター（販売場所の変更）
訪問販売（衣類）	適宜	山本呉服店（別室にて）

## ② 趣味活動

はつらつくらぶ・・・郷土料理・家庭料理など計画的に計画実施

季節の野菜、山菜等を採集して調理

今年度も講師先生の来苑中止

月	日	行事名	内容
5月	2日	たけのこはぎ	入居者、職員と一緒にたけのこの皮剥ぎをする
12月	28日	餅つき	杵臼で職員が餅をつき、入居者と一緒に成型する

## 別表2 苦情受付 困りごと

苦情受付日	苦情者	内容	対処
令和5年 6月16日 9月7日～	入居者家族	(マイナンバーカードの申請について) 教えてもらったやり方でできなかった。代理で申請してもらっていたが、以降連絡がない。無責任だとの内容。	問い合わせがあった段階から丁寧に説明・対応したつもりであるが、申請の不備があり結論として申請できておらず、それにも気づけなかった。お詫びをして再申請をする。以降も何度となく同様のお叱りを受け、都度謝罪対応をした。
令和5年 6月24日	入居者	「いろいろケアをしてもらえない」と特定の職員への不満を訴えられる。また洗面時にコールを設置し忘れて呼べなかったとの内容。	事業委員会でも協議。以前から特定の職員への嫌悪感が強い様子があり、対応する職員の配慮をしながらケアを実施。様子を見ながら対応した。
令和5年 9月5日	入居者家族	差し入れたお菓子なくなる時期が早すぎる。また、あいさん通信の写真背景が乱雑。	ユニットに確認したところ、午前午後ともにお菓子提供していた。ユニットの共通茶菓子も合わせて調整した提供にすることを伝えお詫びする。あいさん通信についても、配慮が足りないところを改め、今後気を付けていくことを伝えお詫びした。

## 別表3 防災訓練実績

### ① 総合防災訓練 (年2回)

実施日	内容	協力依頼所
6月14日	総合防災訓練	施設内
3月13日	総合防災訓練 (感染症のため中止)	雲南消防予防課

### ③ 通報訓練

実施日	想定内容	通報担当者
9月4日	本館 夜間の想定	荒木由佳、恩田 光
1月24日	本館 夜間の想定	朝津里美

## 別表4 地域交流、研修受入、ボランティア受入、見学受入

### ①地域交流

実施日	内 容
4月20日	仁多中学校の園芸部 花の寄贈
7月	上阿井広場草刈り ※5年度は参加できず

### ②研修・実習受入

実施日	団 体 名
10月3日～ 10月4日	仁多中学校職場体験 1名

### ③ボランティア受入

実施日	団 体 名	内 容
7月2日	阿井地区民生・福祉委員	窓拭き、蜘蛛の巣取り
12月3日	阿井地区民生・福祉委員	窓拭き、蜘蛛の巣取り

### ④見学受入

実施日	団 体 名
	なし

## 別表5 職員研修

### ①施設外研修

実施日	研 修 名	会 場	参加数
4月14日	新任職員 理事長研修	仁多	6名
4月19日	コロナ感染症5類以降に関するZOOM研修	施設内	3名
4月27日	看護研修 オンライン研修会	施設内	1名
5月10日	安全対策担当者研修 (e-ラーニング)	施設内	1名
5月13日	地域デザイン講習会 (島根リハビリ学院)	仁多	3名
5月22日	ICT活用研修	雲南	2名
6月22日	BCP研修	雲南	1名
7月4日	おくいずもんの話を聞こう	仁多	1名
11月22日	認知症介護基礎研修 (e-ラーニング)	施設内	1名
11月25日～ 26日	自主防災リーダー研修会	松江	1名
11月26日	認知症介護基礎研修 (e-ラーニング)	施設内	3名
11月27日	認知症介護基礎研修 (e-ラーニング)	施設内	3名
1月23日	成年後見制度の研修会	仁多	2名
2月2日	認知症介護基礎研修 (e-ラーニング)	施設内	2名

## ②施設内研修

実施日	研修名	講師	内容	参加者
4月28日	職員心得	施設長	施設の沿革 職員心得	パート職員
6月26日	コロナ感染症・ 食中毒について	感染対策委員・管理栄養 士	感染症から体を守 る	全職員
8月25日	介護事故、身体 拘束、虐待防止	安全対策委員会、身体拘束 適正化、虐待防止委員会	職員による講義	全職員
9月4日	普通救命講習	奥出雲消防署員	救急救命法	全職員
9月7日	看取り研修	看取り委員	看取りケアについ て	全職員
10月26日	口腔衛生研修	高松歯科 高松先生	口腔衛生について	全職員
11月24日	感染症および蔓 延防止に関して	感染対策委員	ノロウイルス予防 コロナの理解	全職員
2月26日	介護事故、身体拘 束、虐待防止	安全対策委員会、身体拘束 適正化、虐待防止委員会	職員による講義②	全職員