

令和4年度仁多福祉社会居宅介護支援事業所
事業報告

1. 利用の状況

○居宅介護支援事業

1) 利用者数

今年度も正規職員4名で年間を通し活動を行った。利用者数は前年度に比べ2%減少、一人当たりの人数も微減した。内訳については、要介護1、2の利用者は全体の67%、要介護3～5の重度の利用者は33%で、介護1、2と重度者の利用の割合もほぼ同じで推移した。施設入所、入院、亡くなる方も多く、新規利用者も長期的に安定して在宅生活を続けることができる方の割合は減少傾向にあるように思われる。

介護予防については、包括支援センターの委託を積極的に受けたため、前年度と比較し、件数、委託料とも増加した。

介護認定調査は認定期間が2年、3年の利用者が多く、更に4年の認定期間も出てきたため、今後も調査件数の増加は考えにくい。

在宅生活を維持するためには、法令を順守しながらも利用者にあった柔軟なサービスの提供を行うことが大切である。そのことをサービス提供事業所とともに考えケアプランに反映させていきたい。

2) 地域

利用者の多くは仁多地域の方であるが、横田地域の利用者も2割弱の利用がある。

3) 収支について

今年度もケアマネは、限度に近い人数を担当し、個々の頑張りによって全体の収入の減少を最低限に抑えることができた。今後は在宅での利用者の減少も考えられるが、介護者家族、利用者本人の在宅での生活を支える為、精一杯の努力を継続していきたい。

また、今年度も訪問介護事業所の運営資金の不足のため、事業区分間繰入金支出をおこなった。

2. 事業実績

別表1「令和4年度居宅介護支援事業実績一覧表」

別表2「仁多福祉社会居宅介護支援事業所利用状況の変遷」

3. 職員に関する事項

(1) 職員数

職名	常勤			非常勤	合計
	正規	嘱託	臨時	パート	
介護支援専門員	4				4
計	4				4

4. 研修の状況

別紙 研修実施報告を参照

5. 苦情報告

苦情受付担当者	主任	森合	洋子
苦情受付責任者	所長	藤原	直人
第三者委員		落合	俊夫
		川角	俊夫

• 苦情対応について

令和4年度についてはありませんでした。

別表 1 令和4年度仁多福祉会居宅介護支援事業所実績一覧

(下段は、令和3年度実績)

月	ケアプラン作成			介護予防		介護認定調査		合計
	件数	介護保険収入	介護度1~2	件数	作成委託料	件数	調査委託料	
4月	141	2,323,090	93	10	55,800	5	15,400	2,394,290
	128	2,052,940	92	2	14,780	8	24,640	2,092,360
5月	145	2,368,290	93	9	39,420	10	29,700	2,437,410
	133	2,154,240	92	2	8,780	5	15,400	2,178,420
6月	144	2,344,300	95	10	43,800	3	9,240	2,397,340
	144	2,401,240	95	2	8,780	6	18,480	2,428,500
7月	138	2,219,050	91	10	43,800	3	9,240	2,272,090
	145	2,372,580	96	3	19,170	2	6,160	2,397,910
8月	139	2,287,150	90	9	39,420	11	33,880	2,360,450
	144	2,336,080	98	2	8,780	9	27,720	2,372,580
9月	138	2,239,440	93	9	39,420	1	3,080	2,281,940
	142	2,300,020	100	1	4,390	4	12,320	2,316,730
10月	142	2,333,760	97	8	35,040	6	18,480	2,387,280
	144	2,316,000	101	1	4,390	9	27,720	2,348,110
11月	141	2,319,590	93	7	30,660	6	18,480	2,368,730
	148	2,400,520	104	2	14,760	5	15,400	2,430,680
12月	136	2,225,840	93	8	35,040	9	27,170	2,288,050
	145	2,371,030	101	3	19,140	4	12,320	2,402,490
1月	125	2,022,330	86	7	36,660	7	21,560	2,080,550
	129	2,078,210	92	5	30,900	5	15,400	2,124,510
2月	118	1,907,860	82	7	30,660	6	17,380	1,955,900
	124	2,014,720	84	5	27,900	7	21,560	2,064,180
3月	118	1,921,420	84	9	45,420	4	12,320	1,979,160
	140	2,315,420	89	6	27,400	6	18,480	2,361,300
合計	1,625	26,512,120	1,090	103	475,140	71	215,930	27,203,190
	1,666	27,113,000	1,144	34	189,170	70	215,600	27,517,770
	98%	98%	95%	303%	251%	101%	100%	99%
月平均	135.4	2,209,343	90.8	8.6	39,595	5.9	17,994	2,266,933
	138.8	2,259,417	95.3	2.8	15,764	5.8	17,967	2,293,148

介護報酬単価表

	要介護1.2	要介護3~5
居宅介護支援費 I		
40件未満の場合	1,076単位	1,398単位
居宅介護支援費 II		
40件~60件の場合	521単位	677単位
居宅介護支援費 III		
60件以上の場合	313単位	406単位

- ※ 初回加算 300単位/月
- ※ 入院時情報連携加算(I) 200単位/月 (訪問)
- ※ 入院時情報連携加算(II) 100単位/月 (文書)
- ※ 退院・退所加算 450単位~900単位
- ※ 通院時情報連携加算 50単位/月
- ※ 居宅支援特定事業所加算 II 407単位/月

介護予防単価表

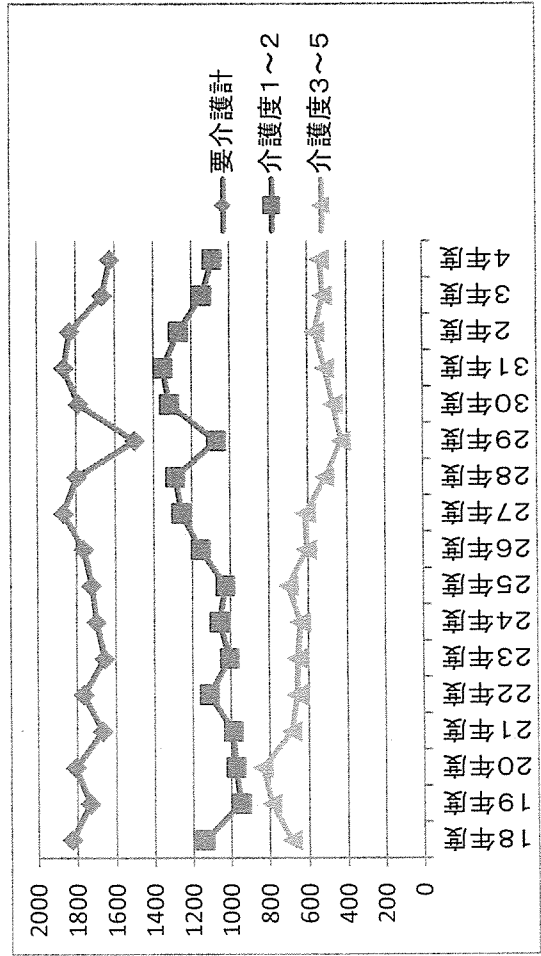
介護予防支援(初回)	7,380 円
介護予防支援	4,380 円

介護認定調査単価表

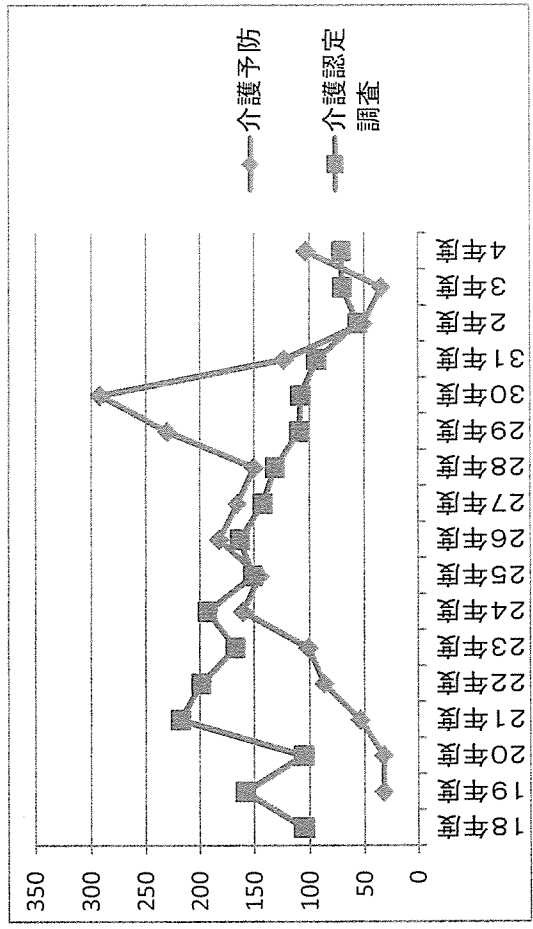
訪問調査単価	2,800円 × 消費税
	≒ 3,080円

仁多福祉会居宅介護支援事業所利用状況の変遷 (令和 5年5月作成)

年度	要介護計	介護度1~2	介護度3~5
18年度	1825	1140	685
19年度	1734	948	787
20年度	1808	974	834
21年度	1671	988	683
22年度	1768	1112	656
23年度	1658	1004	654
24年度	1698	1059	639
25年度	1724	1026	698
26年度	1762	1155	607
27年度	1866	1255	611
28年度	1797	1285	512
29年度	1498	1072	426
30年度	1788	1318	470
31年度	1862	1351	511
2年度	1830	1269	561
3年度	1666	1144	522
4年度	1625	1090	535



年度	介護予防	介護認定調査
18年度		105
19年度	32	158
20年度	32	105
21年度	54	218
22年度	87	199
23年度	101	167
24年度	160	193
25年度	145	151
26年度	182	163
27年度	165	142
28年度	150	131
29年度	230	109
30年度	292	108
31年度	123	94
2年度	51	56
3年度	34	70
4年度	103	71



令和4年度 仁多福社会居宅介護支援事業所 研修実施報告

開催日	研修名	主催	開催場所	参加者
R4.5.23	雲南地域介護支援専門員協会 総会及び研修会	雲南地域ケアマネ協会	三刀屋農村環境改善センター	藤原・渡部
R4.5.26	島根県介護支援専門員協会 総会及び研修会	島根県ケアマネ協会	Zoomで参加	森合・藤原・渡部
R4.6.21 ~R4.8.8	主任介護支援専門員更新研修	島根県福祉人材センター	くにびきメッセ・Zoom	森合
R4.9.8~ R4.10.28	介護支援専門員更新研修・専門研修課程Ⅱ	島根県福祉人材センター	くにびきメッセ・eラーニング	立石・渡部
R4.9.28	雲南地域ゲートキーパー養成研修会	雲南保健所	木次合同庁舎	渡部
R4.12.12	ケアマネジメント研修会	島根県ケアマネ協会	Zoomで参加	渡部
R5.1.28	島根県ケアマネージャー研究大会	島根県ケアマネ協会	Zoomで参加	立石・藤原・渡部
R5.2.15	メンタルヘルス研修	雲南地域ケアマネ協会	三刀屋健康福祉センター	藤原・渡部
R5.3.1	雲南圏域高次脳機能障害者支援研修会	雲南広域福祉会	Zoomで参加	藤原
R5.3.9	介護事業者の為の業務継続計画（BCP）作成セミナー	厚生労働省	Zoomで参加	森合・立石・藤原・渡部
R5.3.17	高齢者虐待防止研修	島根県社会福祉士会	Zoomで参加	立石・渡部

